

聖德肋撒醫院

眼科中心

病人須知

玻璃體切除手術之術後須知

1. 手術部位可能會紅、腫及對光線較為敏感，有異物感及淚水。
2. 請依處方滴眼藥水或眼藥膏。
3. 請盡量避免穿過頭之衣服，因衣服接觸眼睛可能引致發炎。
4. 不可揉眼。
5. 閣下初期可能未能適應紗布或眼罩而影響視力，要小心走路，可夜間着路燈以防跌倒。
6. 手術部位要避免沾水，不可游泳或進行劇烈運動。防止污水入眼引致發炎。
7. 若在手術時注入氣體（或矽油）或情況未穩定時，有需要時請按醫生指示盡量保持適當的位置，如面部向下 / 俯臥，令注入的氣體或矽油發揮效用，而視力未能即時完全恢復乃正常現象。
8. 若在手術時曾注入氣體（病人會帶上綠色手扼作提示），術後不適宜乘飛機或到高山，要直至氣體完全吸收為止（經眼科醫生肯定）。
9. 如眼內氣體未能完全吸收前而又需要接受全身麻醉（如需其他手術等），請通知麻醉科醫生有關眼內之氣體事宜。
10. 如你發現視力突然倒退或其他嚴重事故：如手術處大量出血、休克、劇烈痛楚、發燒、紅腫發炎、或傷口分泌物有惡臭等等。應盡快求診或到就近的急症室診治。
11. 因此等手術之病況比較複雜（有些可致失明）所以術後視力未必能完全回復，要視乎術前病情之嚴重性，術後眼部之反應及有否併發症等。如原有之病情復發，或出現併發症則可能需要重做手術。

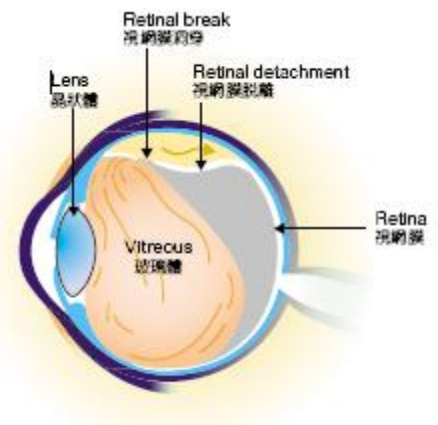


請依照醫生處方按時滴眼藥水或使用眼藥膏，並於預定的日期覆診。

_____月_____日

備註：如有查詢，請聯絡你的眼科醫生。

玻璃體切除手術有可能發生的風險或併發症較廣泛，不能盡錄。不可預計的併發症亦偶有發生，而不同病人的風險程度亦各有不同。在手術期間如有必要醫生可能會施行特別而適合的治療程序。



參考資料

1. 醫院管理局- 智友站 Retrieve from

http://www.ekg.org.hk/pilic/public/Ophthal_PILIC/Ophthal_ParsPlanaVitreotomy_0070_chi.pdf

STHEC

Revised on Oct 2022